

(붙임2)


**NH** NongHyup

---

# 2014년도 홍천축협 현황


---

2015. 3. 13

 홍천축산업협동조합

# 선 언 문

이 자료는 금융위원회의  
「상호금융업감독규정 제9조의 규정」에 의하여  
작성된 것입니다.

 **홍천축산업협동조합**

조 합 장 임 흥원

상임이사 심 기섭

※ 본 자료의 작성기준일은 결산일(2014년 12월 31일) 현재이며,  
작성기준일이 다른 항목은 기준일을 해당 항목에 표시하였습니다.

# 목 차

선언문 .....

## I. 일반현황 .....

1. 설립목적 | 2. 운영지표 | 3. 중점 추진사업 | 4. 연혁 | 5. 관할구역  
| 6. 조합원 및 준조합원의 자격 | 7. 조직도 | 8. 임직원 현황 | 9. 사무소  
현황 | 10. 자동화기기 설치 현황

## II. 재무 및 손익에 관한 사항 .....

11. 요약 재무상태표 | 12. 자본금 현황 | 13. 배당 현황 | 14. 손익발생  
원천별 실적 | 15~20. (별첨)

## III. 자금조달 및 운용에 관한 사항 .....

21. 자금조달 및 운용 실적 | 22. 대출금 현황 | 23. 예적금 현황 |  
24. 유가증권 투자 현황 | 25. 부실·고정이하여신 및 총당금 적립 현황

## IV. 경영지표에 관한 사항 .....

26. 경영평가 등급 현황 | 27. 주요 경영비율 현황

## V. 리스크 관리 및 내부통제에 관한 사항 .....

28. 리스크 관리 개요 | 29. 통합리스크 | 30. 유동성리스크 |  
31. 금리리스크 | 32. 신용리스크 | 33. 시장리스크 | 34. 운영리스크 |  
35. 신용편중리스크 | 36. 내부통제

## VI. 기타사항 .....

37. 이용자 편람

# I. 일반현황

## 1. 설립 목적

우리 축협은 조합원의 농업(축산업, 품목 또는 업종 등)생산성을 높이고 조합원이 생산한 농(축)산물의 판로확대 및 유통원활화를 도모하며, 조합원이 필요로 하는 기술·자금·자재 및 정보 등을 제공함으로써 조합원의 경제적·사회적·문화적 지위를 향상시킴을 목적으로 합니다.

## 2. 운영지표(경영이념)

- 농업인·고객·지역사회와 함께 하는 글로벌 흥천축협 ■
- 경제사업활성화로 농업인·소비자로부터 사랑받는 농협구현
- 지역종합센터로서의 역할 수행을 위한 사업기반 확충
- 수익성 제고 및 리스크관리 강화로 내실경영 추구
- 윤리·투명경영체계 확립을 통한 정도경영 및 경영 내실화 실현

## 3. 중점 추진사업

- 판 매 - 축산물 소비지 판매시설 확충을 통한 판매역량 강화  
고품질 브랜드축산물 경쟁력 제고
- 구 매 - 조합원의 계통사업 이용 확대추진  
조사료 공급기반 확충 및 안정적 공급
- 신 용 - 건전여신 확대를 위한 세일즈 역량 강화  
사업영역 확대를 통한 다양한 금융서비스 제공
- 축산컨설팅 - 연중 상시방역 시스템 운영으로 축산농가 생산성 증대  
현장 중심의 맞춤형 컨설팅 확대 및 후계축산인 육성강화
- 교육지원사업 - 조합원 의식제고 및 사업참여 활성화교육 강화  
농업인 지원역량 확충을 위한 지도·지원 강화

## 4. 연혁

- 1965.11.05. 창립
- 1966.09.26. 업무개시
- 1981.01.01. 홍천지구(양구.인제포함) 축산업협동조합으로 발족
- 2007.12.31. 예수금 1,000억원 돌파
- 2007.12.31. 경제사업 300억원 돌파
- 2007.12.31. 총자산 1,644억원 달성
- 2009.12.31. 총자산 1,772억원 달성
- 2011.12.31. 총자산 2,024억원 달성
- 2012.12.31. 총자산 2,042억원 달성
- 2013.12.31. 총자산 2,145억원 달성
- 2014.12.31. 예수금 1,500억원 돌파

## 5. 관할구역

우리조합의 구역은 **홍천군** 일원입니다.

## 6. 조합원 및 준조합원의 자격

### ■ 조합원

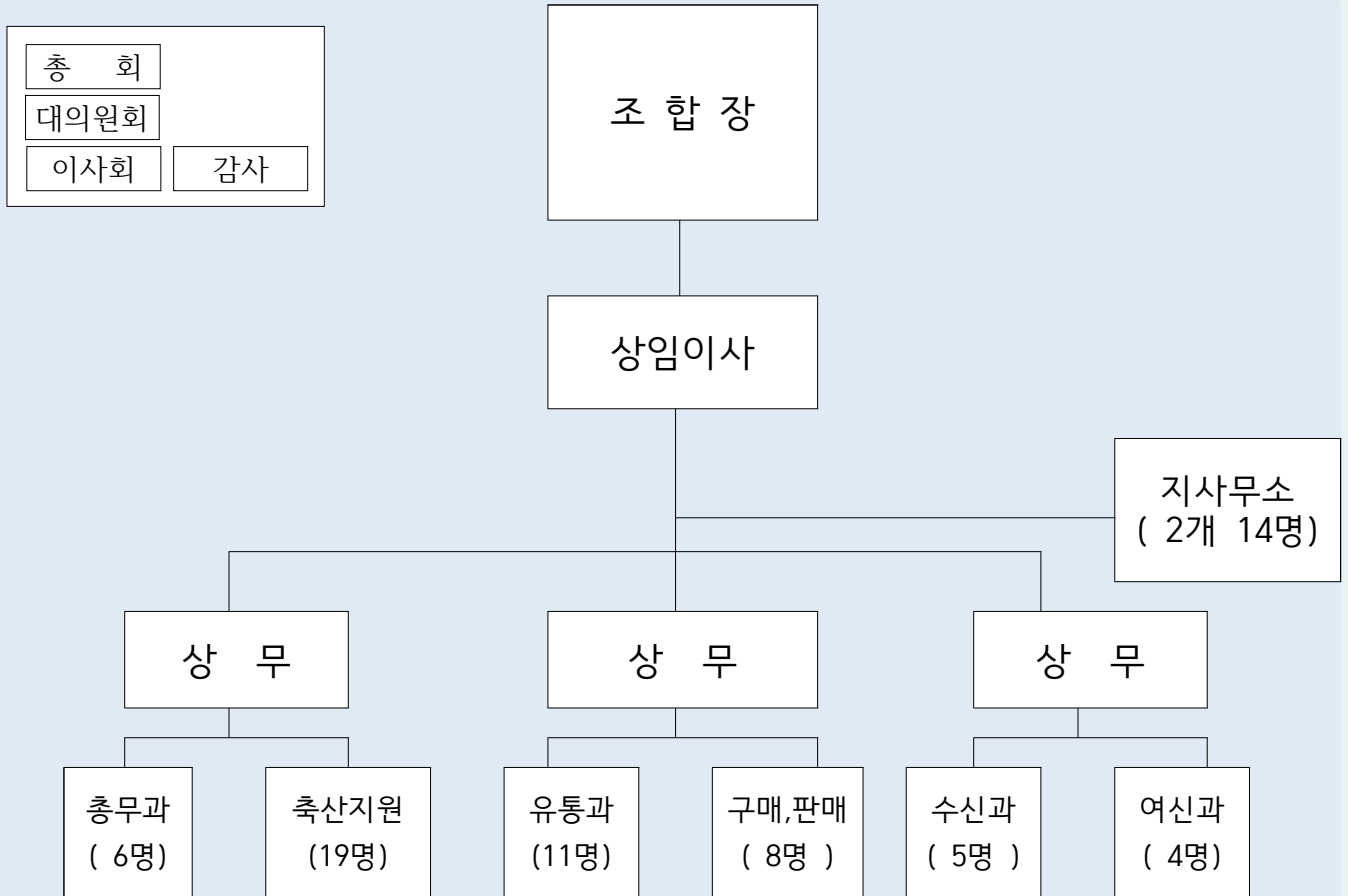
농업협동조합법 지역축협 제105조에 의거 우리 축협의 구역에 주소,거소나 사업장이 있는 자로서 농업협동조합법시행령 제4조(지역축협 제10조)에 해당하는 농업인 또는 주된 사무소를 우리 축협의 구역에 두고 농업을 경영하는 「농어업경영체 육성 및 지원에 관한 법률」 제16조·제19조에 따른 영농조합법인과 농업회사법인으로서 우리 축협의 이사회 자격심사 및 가입승낙에 따라 농업인인 경우 ( 200 )좌 이상, 법인인 경우( 500 )좌 이상 출자를 납입함으로써 조합원이 됩니다.

### ■ 준조합원

우리 축협의 구역에 주소나 거소를 둔 자로서 가입금 ( 10,000 )원 이상을 납입하시면 가입하실 수 있습니다.

## 7. 조직도

우리 축협은 6 과 2 개 지사무소로 조직되어 있습니다.



## 8. 임직원 현황

(단위 : 명)

구 분		2013년(A)	2014년(B)	증감(B-A)
임 원	조합장(상임)	1 (0)	1 (0)	--(--)
	이사(상임)	9 (1)	9 (1)	--(--)
	감사(상임)	2 (0)	2 (0)	--(--)
직 원	지도·경제	51	50	-1
	신용	20	20	--
합 계		83	83	-1

## 9. 사무소 현황

2014.12.31 현재

사무소명	주 소 (또는 위치)	전화번호
본점(주사무소)	강원 홍천군 홍천읍 홍천로 5길 25	033-439-3400
진리지점	강원 홍천군 홍천읍 진삼거리길 10-1	033-434-0466
서석지점	강원 홍천군 서석면 풍암장터 2길 8-1	033-433-4228
육가공 공장	강원 홍천군 홍천읍 농공단지길 23-10	033-434-8618
알콜발효사료공장	강원 홍천군 홍천읍 농공단지길 23-14	033-434-8617
홍천축협 생축장	강원 홍천군 화촌면 구룡령길 1730	033-433-7085
가축 시장	강원 홍천군 북방면 하화계길 11번길 48	033-434-0468

## 10. 자동화기기 설치 현황

2014.12.31 현재

설치위치	주 소	취급가능 업무
본 점	강원 홍천군 홍천읍 홍천로 5길 25	현금.수표입출금외
진리지점	강원 홍천군 홍천읍 진삼거리길 10-1	현금.수표 입출금외
서석지점	강원 홍천군 서석면 풍암장터 2길 8-1	현금.수표 출금외

## II. 재무 및 손익에 관한 사항

### 11. 요약 재무상태표

(단위 : 백만원, %)

구분	2013년(A)		2014년(B)		증감 (B-A)	
	금액	구성비	금액	구성비		
자 산	I.유동자산	16,485	7.7	15,744	7.1	-741
	1.현금	680	0.3	911	0.4	231
	2.외상매출금	6,301	2.9	4,962	2.2	-1,339
	3.재고·생물자산	1,265	0.6	1,312	0.6	47
	4.기타유동자산	8,239	3.8	8,559	3.9	320
	II.금융업예치금	43,693	20.4	51,801	23.1	8,108
	III.금융업대출채권 (대손충당금)	143,369 ( 5,649)	66.8 ( 2.6 )	143,941 (5,664)	64.6 ( 2.5)	572 ( 15 )
	IV.공제·농작물보험자산					
	V.비유동자산	16,601	7.7	17,376	7.7	775
	1.투자자산	9,543	4.5	9,663	4.3	120
	2.유형자산	6,846	3.4	7,680	3.4	834
	3.무형자산					
	4.기타비유동자산	213	0.1	32	0.01	-180
	<b>자 산 총 계</b>	<b>214,500</b>	<b>100</b>	<b>223,197</b>	<b>100</b>	
부 채	I.유동부채	13,176	6.5	16,040	7.7	2,864
	1.외상매입금	326	0.2	500	0.2	174
	2.단기차입금	7,780	3.9	11,000	5.3	3,220
	3.기타유동부채	5,070	2.5	4,540	2.2	-530
	II.금융업예수금	143,932	71.3	150,638	71.8	6,706
	III.금융업차입금	38,950	19.3	37,853	18.1	-1,097
	IV.공제·농작물보험부채					
	V.비유동부채	5,918	2.9	5,070	2.4	-848
	1.장기차입금	5,322	2.6	4,500	2.2	-822
	2.기타비유동부채	596	0.3	570	0.2	-26
	<b>부 채 총 계</b>	<b>201,976</b>	<b>100</b>	<b>209,600</b>	<b>100</b>	
자 본	I.출자금	7,431	59.3	8,201	60.3	770
	II.자본잉여금	370	3.0	370	2.7	
	III.자본조정	△13	△0.1	△3		10
	IV.기타포괄손익누계액					
	V.이익잉여금	4,736	37.8	5,030	37.0	294
	<b>자 본 총 계</b>	<b>12,524</b>	<b>100</b>	<b>13,579</b>		<b>1,073</b>
<b>부 채 및 자 본 총 계</b>	<b>214,500</b>		<b>223,197</b>	<b>100</b>	<b>8,687</b>	



## 12. 자본금 현황

(단위 : 백만원)

구 분	출자금	잉여금	자본조정 등	합 계
2013년(A)	7,431	5,105	△13	12,523
2014년(B)	8,200	5,400	△3	13,597
증감(B-A)	770	296	10	1,073

## 13. 배당 현황

구	분	2013년(A)	2014년(B)	증감(B-A)
배당률	우선출자배당률	%	%	%
	보통출자배당률	4.7%	4.6%	-0.1%
1좌당 보통출자 배당액		228원	217원	-11원
1좌당 당기 순이익		601원	541원	-63원
배 당 성 향		60.31%	60.35%	-0.04%
배당액 (백만원)	보통출자배당액	305,278,113원	322,416,352원	17,138,239원
	우선출자배당액	원	원	원
	이 용 고배당액	180,000,000원	180,000,000원	원

## 14. 손익발생 원천별 실적

(단위 : 백만원)

구 분	2013년(A)	2014년(B)	증감(B-A)
<b>I. 영업수익</b>	<b>50,553</b>	<b>46,811</b>	<b>-3,742</b>
1. 신용사업영업수익	10,532	10,759	227
가. 이자수익	9,630	9,740	110
나. 수수료수익	899	1,003	104
다. 기타영업수익	3	15	12
2. 경제사업영업수익	40,021	36,052	-3,969
<b>II. 영업비용</b>	<b>42,405</b>	<b>38,343</b>	<b>-4,062</b>
1. 신용사업영업비용	5,760	5,095	-665
가. 이자비용	4,641	3,991	-650
나. 수수료비용	236	260	24
다. 기타영업비용	882	844	-38
2. 경제사업영업비용	36,643	33,248	-3,395
<b>III. 매출총이익</b>	<b>8,148</b>	<b>8,467</b>	<b>319</b>
IV. 판매비와관리비	7,001	7,047	46
<b>V. 영업이익</b>	<b>1,147</b>	<b>1,420</b>	<b>273</b>
VI. 교육지원사업비	1,301	1,557	256
VII. 영업외수익	1,474	1,292	-181
VIII. 영업외비용	427	261	-166
<b>IX. 법인세차감전당기순손익</b>	<b>893</b>	<b>893</b>	<b>1</b>
X. 법인세 비용	88	88	1
<b>XI. 당기순손익</b>	<b>805</b>	<b>805</b>	<b>1</b>

주) 보험사업 및 농작물보험 수익·비용은 신용사업에 포함

15. 재무상태표(통합, 신용, 일반)

| 별첨1 |

16. 손익계산서(통합, 신용, 일반)

| 별첨2 |

17. 이익잉여금처분계산서

| 별첨3 |

18. 자본변동표

| 별첨4 |

19. 감사보고서

| 별첨5 |

20. 사업보고서

| 별첨6 |

### Ⅲ. 자금조달 및 운용에 관한 사항

#### 21. 자금조달 및 운용 실적(평잔)

(단위 : 백만원, %)

구 분		2013년(A)		2014년(B)		증 감(B-A)			
		금액	구성비	금액	구성비	금액	구성비		
조 달	비용성	예수금(별단제외)	134,790	64.85	140,451	64.82	5,661	△0.03	
		차입금	상호금융	32	0.02	65	0.03	32	0.01
			정책자금	36,742	17.68	39,184	18.08	2,443	0.41
			보험사업	0	0	0	0	0	0
			기타	22	0.01	1	0	△21	△0.01
			일반차입금	8,050	3.87	7,216	3.33	△834	△0.54
		기 타	437	0.21	406	0.19	△30	△0.02	
	소 계	180,073	86.63	187,324	86.45	7,251	△0.18		
	무비용성	자기자본	11,597	5.58	12,514	5.78	917	0.20	
		충당금등	5,919	2.85	6,551	3.02	632	0.18	
		기 타	10,274	4.94	10,293	4.75	18	△0.19	
		소 계	27,791	13.37	29,358	13.55	1,568	0.18	
	<b>조 달 합 계</b>		<b>207,863</b>	<b>100</b>	<b>216,682</b>	<b>100</b>	<b>8,819</b>		
	운 용	수익성	예치금	32,683	15.72	41,216	19.02	8,533	3.30
대출금			상호금융	105,182	50.60	103,579	47.80	△1,603	△2.80
			정책자금	37,234	17.91	39,605	18.28	2,371	0.37
			보험대출	0	0	0	0	0	0.00
			신용카드	239	0.11	241	0.11	2	0
			기타	22	0.01	3	0	△20	△0.01
외상매출금			6,460	3.11	5,921	2.73	△539	△0.38	
유가증권			3,939	1.89	3,797	1.72	△142	△0.14	
기 타			0	0	0	0	0	0	
소 계		185,759	89.37	194,362	89.70	8,603	0.33		
무수익성		비유동	투자자산	5,644	2.72	5,783	2.67	140	△0.05
			유형자산	6,902	3.32	7,138	3.29	235	△0.03
			무형자산	1	0.00	0	0	△1	0
		기 타	9,558	6.04	12,921	4.34	374	△0.26	
	소 계	22,105	10.63	22,320	10.30	215	△0.33		
<b>운 용 합 계</b>		<b>207,863</b>	<b>100</b>	<b>216,682</b>	<b>100</b>	<b>8,819</b>			

※ "차입금-기타"에 "보험일반차입금", "대출금-기타"에 "보험일반대출금" 각각 포함

## 22. 대출금 현황

### ■ 종류별 현황

(단위 : 백만원, %)

구 분	2013년(A)		2014년(B)		증 감(B-A)	
	금 액	구성비	금 액	구성비	금 액	구성비
상 호 금 용 자 금 대 출	103,851	72.25	105,850	73.39	1,999	1.14
정 책 자 금 대 출	39,495	27.48	38,090	26.40	△1,405	△1.08
보 험 대 출						
신용카드수탁취급계정	261	0.18	236	0.16	△25	△0.02
기타(보험일반대출 포함)	22	0.02			△22	△0.02
신 용 가 지 급 금	118	0.08	51	0.05	△67	△0.03
합 계	143,747	100	144,227	100	480	

### ■ 담보별 현황

(단위 : 백만원, %)

구 분	2013년(A)		2014년(B)		증 감 (B-A)		
	금 액	구성비	금 액	구성비	금 액	구성비	
담	부 동 산	105,586	73.63	104,638	72.67	△948	△0.96
	유가증권						
	예 적 금	5,413	3.77	4,350	3.02	△1,063	△0.75
보	보 증 서	23,703	16.53	25,467	17.68	1,764	1.15
	기 타	251	0.18	337	0.30	86	0.22
	소 계	134,953	94.11	134,792	93.67	△161	△0.44
신 용	8,440	5.89	9,198	6.33	758	0.44	
합 계	143,393	100	143,990	100	597		

### 23. 예적금 현황

(단위 : 백만원, %)

구 분	2013년(A)				2014년(B)				증감(B-A)	
	잔액	구성비	평잔	구성비	잔액	구성비	평잔	구성비	잔액	평잔
요구불예금	36,594	25.42	27,516	20.35	37,662	25.00	30,900	21.92	1,068	3,384
적립식예금	6,008	4.17	6,554	4.84	6,635	4.40	5,949	4.22	627	△605
거치식예금	101,329	70.41	101,143	84.81	106,340	70.6	104,103	73.86	5,011	2,960
<b>합 계</b>	<b>143,931</b>	<b>100</b>	<b>135,213</b>	<b>100</b>	<b>150,637</b>	<b>100</b>	<b>140,952</b>	<b>100</b>	<b>6,706</b>	<b>5,739</b>

### 24. 유가증권 투자 현황

(단위 : 백만원, %)

구 분	2013년(A)		2014년(B)		증감(B-A)	
	금 액	구성비	금 액	구성비	금 액	구성비
국·공 채	1,965	51.83	1,955	51.93	△10	0.1
금 융 채	1,793	47.27	1,786	47.44	△7	0.17
수익증권						
예금자보호기금채권						
기타유가증권	33	0.90	23	0.63	△10	-0.27
<b>합 계</b>	<b>3,791</b>	<b>100</b>	<b>3,764</b>	<b>100</b>	<b>△27</b>	

### 25. 부실·고정이하여신 및 총당금 적립 현황

(단위 : 백만원, %)

구 분	2013년(A)	2014년(B)	증감(B-A)	
총 여 신 (총당금적립제외채권)	147,531 ( 3,815 )	147,991 ( 3,763 )	560 ( △52 )	
고 정 이 하 여 신	8,251	4,827	△3,424	
부 실 여 신	235	599	364	
총 당 금 적립현황	총 당 금 적 립 액	5,721	5,728	7
	총 당 금 비 율 (총당금적립률)	4.08 (152.41)	3.97 (137.40)	△0.11 (△15.01)

## IV. 경영지표에 관한 사항

### 26. 경영평가 등급 현황

구 분	2013년		2014년	
	종합경영평가	경영실태평가	종합경영평가	경영실태평가
평가등급	1 등급	2 등급	2 등급	1 등급

### 27. 주요 경영비율 현황

(단위 : %)

구 분		2013년	2014년	비 고
자본적정성	순 자 본 비 율	8.18	8.13	높을수록 양호
	단 순 자 기 자 본 비 율	5.84	6.09	높을수록 양호
	총 자 본 비 율	11.75	12.46	높을수록 양호
유 동 성	유 동 성 비 율	56.15	52.82	높을수록 양호
	고 정 자 산 비 율	56.26	56.63	낮을수록 양호
수 익 성	총 자 산 순 이 익 률	0.40	0.38	높을수록 양호
	수 지 비 율	97.01	96.19	낮을수록 양호
	총 자 산 경 비 율	4.13	4.4	낮을수록 양호
자 산 건 전 성	손실위험도가중여신비율	9.98	7.8	낮을수록 양호
	순 고 정 이 하 여 신 비 율	3.48	1.39	낮을수록 양호
	연 체 대 출 금 비 율	6.57	4.05	낮을수록 양호
생 산 성	노 동 소 득 분 배 율	54.23	56.53	낮을수록 양호
	이익금의 조합원배분율	21.13	23.08	

## V. 리스크 관리 및 내부통제에 관한 사항\*2013.3.8.개정

### 28. 리스크 관리 개요

#### ■ 리스크의 개념

➡ 리스크(Risk)란 장래에 예기치 못한 손실이 발생할 가능성을 말합니다. 즉, 자금을 운용하고 조달하는 과정에서 미래의 불확실성으로 인한 손실 발생 가능성, 또는 보유자산의 가치가 하락할 가능성을 말합니다.

#### ■ 리스크관리 목적

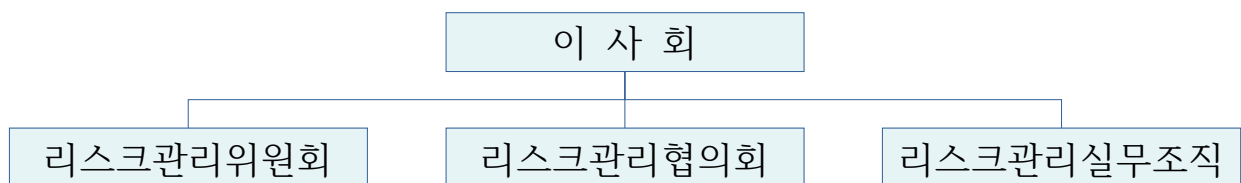
➡ 리스크관리의 목적은 리스크 발생 원천을 파악하여 사전에 리스크를 완화시키거나, 위험에 대비할 수 있는 자본을 적정하게 관리함으로써 우리 농(축)협의 경영건전성과 안정적 성장을 도모하기 위함입니다.

#### ■ 리스크관리 절차

➡ 우리 농(축)협의 리스크관리는 리스크인식과 한도설정, 측정, 모니터링 및 통제, 보고의 절차를 따르고 있으며, 전사적인 리스크관리를 위하여 **유동성리스크, 금리리스크, 신용리스크, 시장리스크, 운영리스크, 신용편중리스크**를 통합하여 관리하고 있습니다.

#### ■ 리스크관리 조직

➡ 리스크관리 조직은 이사회를 중심으로 리스크관리위원회, 리스크관리협의회, 리스크관리실무조직으로 구성되어 있으며, 리스크관리에 관한 정책 및 전략수립, 주요 사안에 대한 심의·의결·집행업무를 수행하고 있습니다.





## 29. 통합리스크

### ■ 통합리스크의 개념

➔ 통합리스크란 우리 농(축)협에 노출된 리스크를 하나의 리스크관리지표로 통합하여 산출하고 적정 자본을 관리하는 것을 목적으로 합니다.

### ■ 통합리스크의 측정

➔ 통합리스크의 측정은 유형별 리스크를 통합하여 산출합니다.

구 분	측 정 방 법
유동성 리스크 (A)	유동성 부족시 손실 예상액
금 리 리스크 (B)	금리EaR
신 용 리스크 (C)	신BIS 기본내부등급법
시 장 리스크 (D)	시장VaR
운 영 리스크 (E)	신BIS 기초지표법
신용편중리스크 (F)	GA측정방법론
<b>통합리스크 = A + B + C + D + E + F</b>	

### ■ 통합리스크 관리 방법

- ➔ 통합리스크는 6개의 계량리스크를 대상으로 관리
- ➔ 통합리스크는 가용자본(총자본) 이내로 관리
- ➔ 통합리스크 허용 한도를 설정하고 유형별 리스크에 위험자본 배분
- ➔ 통합리스크 허용 한도는 사업계획과 연계하여 결정

## 30. 유동성리스크

### ■ 유동성리스크의 개념

➔ 유동성리스크란 운용과 조달기간이 불일치하거나 예기치 않은 자금의 유출 등으로 지급불능, 비정상적 자산처분, 자금차입에 따른 손실이 발생할 가능성을 말합니다.

## ■ 유동성리스크의 측정

➔ 유동성리스크의 측정은 유동성부족시 손실 예상액으로 산출합니다.

| 산출방법 : 12개월유동성(-)갭 × (운전차입금리 - 예수금월평균금리)

➔ 유동성리스크 측정 대상은 일정기간 안에 만기가 도래하는 자산과 만기가 도래하는 부채입니다.

## ■ 유동성리스크 관리 방법

➔ 유동성 부족시 손실 예상액을 주지표로 관리하고, 유동성비율, 예대비율, 유동성누적갭비율, 유동성자산비율을 보조지표로 관리

➔ 자금의 조달과 운용의 기간불일치를 적정하게 관리

➔ 위원회 및 협의회에서 결정한 각종 목표비율한도 준수 및 관리

➔ 유동성리스크 발생에 대비한 유동성위기관리대책을 사전에 수립

# 31. 금리리스크

## ■ 금리리스크의 개념

➔ 금리리스크란 금리가 변동할 경우 자산과 부채의 금리기일 불일치로 인하여 손실이 발생할 가능성을 말합니다.

## ■ 금리리스크의 측정

➔ 금리리스크의 측정은 금리EaR로 산출합니다.

| 산출방법 :  $\sum(\text{만기구간별 금리갭} \times (1\text{년} - \text{금리개정 중간시점}) \times 2\%)$

| 금리EaR 개념 : 금리가 향후 1년 안에 2%변동시 최대 손익변동액

➔ 금리리스크 측정대상은 일정기간 안에 금리를 변경할 수 있는 자산과 금리를 변경할 수 있는 부채입니다.

## ■ 금리리스크의 관리 방법

- ➔ 금리EaR을 주지표로 관리하고 금리누적갭비율을 보조지표, 금리변동에 따른 최대 자산가치변동액(VaR)을 참고지표로 관리
- ➔ 금융시장 동향 및 경쟁 금융기관 정보를 수집하여 금리 운용
- ➔ 위원회 및 협의회에서 결정한 각종 목표비율 한도 준수 및 관리
- ➔ 금리 변경시에는 손익 시뮬레이션을 실시하고, 금리 변경에 따른 손익 변동액을 예상하여 관리

## 32. 신용리스크

### ■ 신용리스크의 개념

- ➔ 신용리스크란 거래 상대방의 채무불이행으로 대출금과 유가증권 등 채권의 원리금을 회수하지 못하여 손실이 발생할 가능성을 말합니다.

### ■ 신용리스크의 측정

- ➔ 신용리스크의 측정은 차주의 신용등급에 따른 부도율과 담보종류에 따른 부도시손실률을 위험가중치 함수에 대입하여 산출합니다.

| 산출방법 : 위험가중자산 × 8% (신BIS 기본내부등급법)

- ➔ 신용리스크 측정 대상은 신용사업 자산계정(대외예치금, 유가증권, 상호 금융대출, 정책자금대출, 신용카드수탁계정 등)입니다.

### ■ 신용리스크 관리 방법

- ➔ 신BIS 기본내부등급법에 의해 측정된 신용리스크 소요자기자본을 주지표로 관리하고, **대손충당금 비율 및 연체비율은 보조지표로 관리**
- ➔ 위원회 및 협의회에서 결정한 각종 목표비율 한도 준수 및 관리
- ➔ 독립적이고 전문적인 여신심사체제 확립
- ➔ 채무자 신용상태 등 수시 점검하여 부실징후 조기 발견
- ➔ 신용리스크 관련 위험프리미엄을 산출하여 금리에 반영

### 33. 시장리스크

#### ■ 시장리스크의 개념

➡ 시장리스크란 금리, 주가, 환율 등 시장요인의 변동에 따라 유가증권 등의 자산가치가 감소할 가능성을 말합니다.

#### ■ 시장리스크의 측정

➡ 시장리스크는 모수적 방법으로 측정한 시장VaR로 산출합니다.

| 산출방법 : 전월말시장 VaR 또는 과거 60일 평균 VaR×4 중 큰 금액

| VaR의 개념 : 정상시장 상황에서 주어진 신뢰수준과 일정 보유기간 동안 발생할 수 있는 최대 손실예상금액

➡ 시장리스크 측정대상은 외부운용자산 중 매도가능유가증권입니다.

#### ■ 시장리스크 관리방법

➡ 모수적방법에 의해 측정한 시장리스크(VaR) 소요자기자본을 주지표로 관리

➡ 시장의 변동 상황 및 수익률을 지속적으로 관찰하여 개별거래에 이용

➡ 유가증권 운용에 관해서는 자금관리업무방법(예)에서 정한 규정 준용

### 34. 운영리스크

#### ■ 운영리스크의 개념

➡ 운영리스크란 부적절하거나 잘못된 내부의 절차·인력·시스템 및 외부 사건으로 인하여 손실이 발생할 가능성을 말합니다.

➡ 운영리스크의 유형 : 내·외부 사취, 집행·전달 및 절차상 오류, 고용 및 사업장 안전, 고객·상품 및 영업 관련, 자연재해, 영업부진 및 시스템 실패 등

## ■ 운영리스크의 측정

➔ 운영리스크의 측정은 총이익의 15%로 산출(신BIS기초지표법)합니다.

## ■ 운영리스크 관리 방법

➔ 운영리스크의 경감 및 통제 강화를 위한 전략 수립 및 운영

➔ 사무소장 및 책임자는 운영리스크 관리자로서 리스크를 인식·평가·감시·보고

➔ 운영리스크 손실사건에 대한 데이터 추적 및 관리

## 35. 신용편중리스크

### ■ 신용편중리스크의 개념

➔ 신용편중리스크란 신용리스크의 일부로서 자산 운용 시 특정 차주 혹은 특정 부문(산업, 지역, 상품유형 등)에 편중이 되어 손실이 발생할 가능성을 말합니다.

### ■ 신용편중리스크의 측정

➔ 신용편중리스크의 측정은 GA(Granularity Adjustment)측정방법론으로 측정하며 차주의 수가 충분하지 않거나 거액여신이 많을수록 크게 산출됩니다.

### ■ 신용편중리스크 관리 방법

➔ GA측정방법론에 의해 측정한 리스크량을 주지표로 관리

➔ 편중도비율, 허핀달지수 등을 참고지표로 관리

➔ 거액여신 및 유가증권 운용 시 협의회 설정한도 준수

### 36. 내부통제

#### ■ 사고정리 현황

(단위 : 백만원)

발생 일자	사고명	사고 내용	사고 금액	정 리		잔액	비고
				금액	내용		

#### ■ 감사수감 현황

감사기관	감사구분	감사기간	감사자	비고
강원검사국	부문감사	3.10	장정훈	
강원검사국	부문감사	7.28	원인식	
강원검사국	지점 정기감사	9.22~9.26	홍호순 외	서석지점
강원검사국	지점 정기감사	9.22~9.26	홍호순 외	진리지점
충남검사국	종합감사	10.20~10.24	이재철 외	본점
강원검사국	부문감사	12.15	원인식	

## ■ 내부감사의 기능 및 역할

우리 농(축)협의 감사는 다음과 같은 기능을 수행함으로써 임직원의 부당한 행위를 예방하고 조합원 및 예금자의 재산과 권익을 보호하고 있습니다.

- ➡ 매년 1회 이상 우리 농(축)협의 재산 및 업무집행상황 등을 감사하고, 감사보고서를 작성하여 결산총회시 보고하여야 하며 필요하다고 인정되는 사항에 대한 조치를 건의할 수 있습니다.
- ➡ 감사는 이사회와 총회에 출석하여 그 의견을 진술할 수 있으며, 재산 또는 업무집행에 관하여 부정한 사실이 있는 것을 발견한 때에는 총회에 이를 보고하여야 합니다.
- ➡ 또한 임원이 법령 또는 정관을 위반하는 행위로 인하여 우리 농(축)협이 회복할 수 없는 손해가 생길 염려가 있는 경우에는 우리 농(축)협을 위하여 그 행위를 유지(중지)할 것을 청구할 수 있습니다.

## VI. 기타사항

### 37. 이용자 편람 - 주요용어 해설

#### ■ 경영실태평가(26. 경영평가 등급 현황)

➔ 우리 농(축)협의 경영건전성을 제고하기 위한 상시 감독체계 구축을 목표로 농협중앙회에서 신용협동조합법 제83조 등에 따라 자본적정성, 유동성, 수익성, 자산건전성, 생산성 등을 평가하는 제도입니다.

#### ■ 고정이하여신(25. 부실·고정이하여신 및 총당금 적립 현황)

➔ 고정이하여신은 상호금융업감독규정 제11조에서 정한 자산건전성분류 자산 중 고정, 회수의문과 추정손실금액을 합한 것으로 총여신 대비 그 비율이 낮을수록 농(축)협의 자산건전성이 양호합니다.

| 고정 : 금융거래내용, 신용상태가 불량하여 구체적인 회수조치를 강구할 필요가 있는 채무자에 대한 총대출금 중 회수예상가액 해당 금액

#### ■ 고정자산비율(27. 주요 경영비율 현황)

➔ 총고정자산 투자액(감가상각누계액 차감)과 자기자본과의 상관관계를 비교하여 고정투자의 적정성을 판단하는 비율입니다.

#### ■ 노동소득분배율(27. 주요 경영비율 현황)

➔ 농(축)협이 생산활동을 수행한 결과 발생된 총 부가가치에 대하여 노동소득이 차지하는 정도를 나타내는 지표로서 이를 통해 해당 농(축)협의 보수지급 대비 효율성을 판단할 수 있습니다.

$$| \text{노동소득분배율} = \frac{\text{인건비} + \text{퇴직급여} + \text{인건비성경비}}{\text{부가가치합계(또는 매출총이익)}} \times 100$$

\* 인건비성경비 : 급식비 + 복리후생비 + 경영정보비

\* 매출총이익 : 매출액 - 매출원가

\* 가공사업 수행 농(축)협의 경우 제조계정(노무비, 복리후생비, 급식비)는 분모, 분자에 합산



## ■ 단순자기자본비율(27. 주요 경영비율 현황)

➔ 총자본비율의 보완지표로 우리 농(축)협의 자본규모를 총괄적으로 측정할 수 있는 비율입니다.

$$| \text{단순자기자본비율} = \frac{\text{자기자본}}{\text{총자산}} \times 100$$

## ■ 대손충당금비율(25. 부실·고정이하여신 및 충당금 적립 현황)

➔ 자산건전성분류구간별 요적립액에 대한 충당금 적립비율로 아래의 산식을 적용하여 산출합니다.

$$| \text{대손충당금비율(적립률)} = \frac{\text{대손충당금잔액}}{\text{자산건전성분류구간별요적립액합계}} \times 100$$

- \* 대상 채권은 상호금융대출금, 정책자금대출금 및 **보험일반대출금**을 포함
- \* 정부 또는 농림수산정책자금대손보전기금 등으로부터 대손보전이 보장되는 대출금은 제외됨
- \* 우리 농(축)협은 **정상 1.2%, 요주의 12%, 고정 30%, 회수의문 80%, 추정손실 100%**를 적용하여 요적립액을 산출

## ■ 배당성향(13. 배당 현황)

➔ 배당성향은 법인세비용차감후당기순이익에 대한 배당금액의 비율로 아래의 산식을 적용하여 산출합니다.

$$| \text{배당성향} = \frac{\text{배당금액}}{\text{법인세차감후당기순이익}} \times 100$$

## ■ 부실여신(25. 부실·고정이하여신 및 충당금 적립 현황)

➔ 부실여신은 농(축)협의 총여신 중 회수의문과 추정손실을 합한 것으로 총여신 대비 그 비율이 낮을수록 농(축)협의 자산건전성이 양호합니다.

| 총여신 = 대출금(상호금융·정책·공제·대리) + 신용카드채권 + 신용가 지급금 + 신용미수금 등

| 회수의문 : 고정으로 분류된 채무자에 대한 총대출 중 손실발생이 예상되나 현재 그 손실액을 확정할 수 없는 회수예상가액 초과금액

| 추정손실 : 고정으로 분류된 채무자에 대한 총대출금 중 회수불능이 확실하여 손비처리가 불가피한 회수예상가액 초과금액

## ■ 비예상손실(32. 신용리스크 관리)

➔ 비예상손실(Unexpected Loss)이라 함은 포트폴리오에서 발생할 수 있는 최대 신용손실(credit loss)금액에서 예상손실금액만큼 차감한 금액을 말합니다.

## ■ 비용성 또는 무비용성(21. 자금조달 및 운용 실적)

➔ 조달된 자금이 예수금과 같이 이자비용 등이 소요된 것은 비용성, 내부에서 적립한 총당금과 같이 비용이 소요되지 않은 것은 무비용성으로 구분하여 표시하였습니다.

## ■ 손실위험도가중여신비율(27. 주요 경영비율 현황)

➔ 우리 농(축)협의 여신 중 손실발생이 예상되는 부분을 자기자본과 대손총당금의 합계액에 대비한 비율로서 우리 농(축)협 총여신의 예상손실 정도를 표시하는 핵심적인 지표입니다.

$$| \text{손실위험도가중여신비율} = \frac{\text{손실위험도가중여신}}{\text{자기자본} + \text{대손총당금}} \times 100$$

\* 손실위험도가중여신 : 대출금 및 여신성가지급금에 대하여 자산건전성 분류 기준에 따라 고정분류채권의 20%, 회수의문채권의 55%, 추정손실채권의 100% 상당액을 합산

## ■ 수익성 또는 무수익성(21. 자금조달 및 운용 실적)

➔ 자금이 운용되었으나 대출금과 같이 이자수익 등이 발생하는 것은 수익성, 고정자산과 같이 수익이 없는 것은 무수익성으로 구분하여 표시하였습니다.

## ■ 수지비율(27. 주요 경영비율 현황)

➔ 농축협의 영업활동 결과로 나타난 영업수익(매출액, 이자수익, 수수료수익, 기타영업수익 등)이 영업비용(매출원가, 이자비용, 수수료비용, 기타영업비용, 판매비와관리비)을 커버할 수 있는 정도를 평가하는 지표입니다.

$$| \text{수지비율} = \frac{\text{영업비용}}{\text{영업수익}} \times 100$$

### ■ 순고정이하여신비율(27. 주요 경영비율 현황)

➔ 이자를 받지 못하고 있는 무수익 여신의 규모를 판단하는 지표로서 고정이하여신에서 총당금을 차감한 순고정이하여신을 총여신(총당금 차감)으로 나눈 비율입니다.

$$| \text{순고정이하여신비율} = \frac{\text{고정이하분류여신} - \text{대손충당금}}{\text{총여신} - \text{대손충당금}} \times 100$$

\* 대손충당금(분자항목) : 고정이하분류여신에 대한 대손충당금

\* 대손충당금(분모항목) : 총여신에 대한 대손충당금

### ■ 순자본 비율(27. 주요 경영비율 현황)

➔ 우리 농(축)협의 내부자금(출자금, 잉여금, 총당금 등)으로 잠재적인 손실을 어느 정도 흡수할 수 있는지를 나타내며 자본적정성을 판단하는 대표적인 지표입니다.

$$| \text{순자본비율} = \frac{\text{총자산} - \text{총부채} - \text{가입금} + \text{대손충당금}}{\text{총자산} + \text{대손충당금}} \times 100$$

### ■ 연체대출금비율(27. 주요 경영비율 현황)

➔ 농(축)협의 대출금 중 약정만기일에 상환되지 않은 대출금 등 연체대출금을 총대출금에 대비한 비율로서 대출금의 질적 수준을 평가하는 지표입니다.

$$| \text{연체대출금비율} = \frac{\text{연체대출금}}{\text{총대출금}} \times 100$$

### ■ 예상손실(32. 신용리스크 관리)

➔ 예상손실(Expected Loss)이라 함은 과거경험에 근거한 부도율, 회수율 등을 고려하여 포트폴리오로부터 1년 동안 발생하리라 예상하는 신용손실(credit loss)금액을 말합니다.

### ■ 유동성갭(30. 유동성리스크 관리)

➔ 유동성(만기)갭이란 일정한 기간 내에 만기도래하는 자산과 만기도래하는 부채의 차이를 말합니다.

## ■ 유동성비율(27. 주요 경영비율 현황)

➡ 고객으로부터 예금인출 또는 채권자의 차입금 상환 요구에 부응할 수 있는 능력을 판단하는데 유용한 지표로서 우리 농(축)협의 유동성 수준을 나타내는 가장 대표적인 지표입니다.

$$| \text{유동성비율} = \frac{\text{잔존만기3개월이내유동자산}}{\text{잔존만기3개월이내유동부채}} \times 100$$

\* 유동자산 = 현금 및 예치금 + 상품유가증권 + 투자유가증권 + 대출금(요주의이하 분류대출금 제외)

\* 유동부채 = 예금 + 차입금 + 예수금

## ■ 이익금의 조합원배분율(27. 주요 경영비율 현황)

➡ 농(축)협이 회계기간 동안 경영활동을 수행하여 발생한 이익금 중 조합원에 대한 배분비율을 나타냅니다.

$$| \text{조합원배분율} = \frac{\text{이익금의 조합원 배분액}}{\text{이익금 배분 대상액}} \times 100$$

\* 이익금의 조합원 배분액(분자) : 교육지원사업비, 사업준비금, 배당금

\* 이익금 배분 대상액(분모) : 매출총이익, 영업외손익, 전기이월금

## ■ 종합경영평가(26. 경영평가 등급 현황)

➡ 우리 농(축)협을 경영환경 변화에 능동적으로 대처하고 협동조합 이념에 맞는 건전한 농(축)협으로 육성하기 위하여 농협중앙회에서 농업협동조합법 제142조제2항의 규정에 따라 평가하는 제도입니다.

## ■ 총자본비율(27. 주요 경영비율 현황)

➡ 은행권의 BIS비율과 같은 총자본비율은 위험가중자산에 대한 자기자본비율을 판단하는 지표로서 우리 농(축)협의 자본을 용도별·성격별로 각기 다른 위험가중치를 부여하여 산출합니다.

## ■ 총자산순이익률(27. 주요 경영비율 현황)

➔ 총자산순이익률은 농(축)협이 자산을 얼마나 효율적으로 이용하여 경영 성과를 올렸는가를 총괄적으로 나타내는 지표입니다.

$$| \text{총자산순이익률}(ROA) = \frac{\text{당기순이익}}{\text{총자산평균잔}} \times 100$$

## ■ 출자배당률(13. 배당 현황)

➔ 배당률은 납입출자금에 대한 배당금액의 비율을 나타내는 것으로 아래의 산식으로 산출합니다.

$$| \text{배당률} = \frac{\text{배당금액}}{\text{납입출자금평균잔}} \times 100$$

## ■ EaR(31. 금리리스크 관리)

➔ EaR(Earning at Risk)이란 금리의 불리한 변동에 따라 향후 일정기간 동안 발생할 수 있는 순이자이익의 최대감소 규모를 나타내는 최대손익 변동예상액을 말합니다.

## ■ VaR(33. 시장리스크 관리)

➔ VaR(Value at Risk)란 정상적인 시장에서 주어진 신뢰수준에 따라 일정기간동안 발생할 수 있는 최대 자산가치손실액을 말합니다.

## ■ 1좌당 배당액(13. 배당 현황)

➔ 1좌당 배당액은 1좌당 배당금액을 나타내는 것으로 아래의 산식으로 산출합니다.

$$| \text{1좌당배당액} = \frac{\text{배당금액}}{\text{총출자좌수}}$$